

# RAPPORT D'ORIENTATIONS BUDGÉTAIRES

## 2020

LE MERCREDI 19 FEVRIER 2020

- 1 Contexte général de la collectivité
- 2 Rétrospective 2010-2019
- 3 Prospective 2020-2024

*présenté par M. Bernard MAMET,  
Président*

# RAPPORT D'ORIENTATIONS BUDGÉTAIRES

2020

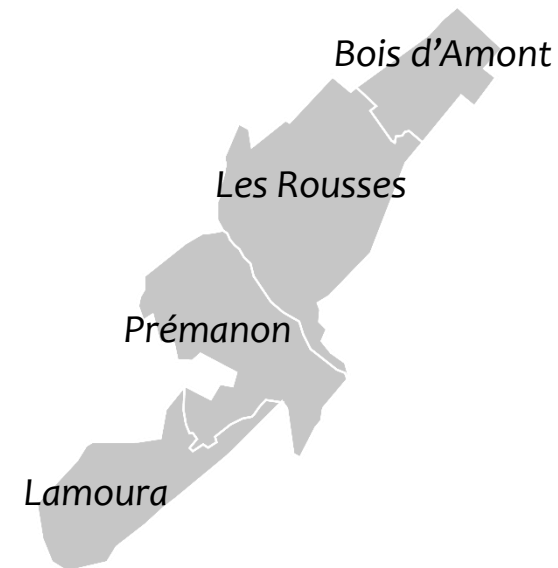
**Contexte général de la collectivité**

# Contexte général

## Carte d'identité

3

- \* Communauté de communes de la Station des Rousses Haut-Jura
- \* Créée le 31 décembre 1993
- \* Dernière modification des statuts : 14 mars 2019
- \* 4 communes sur une superficie de 100,6 km<sup>2</sup>
- \* Située :
  - dans le Parc Naturel Régional du Haut-Jura
  - dans le Département du Jura (39)
  - dans la Région Bourgogne Franche-Comté



# Contexte général

## Démographie de la Station des Rousses

4

### \* Une population à l'évolution dynamique

Commune	Population 2012	Population 2017	Evolution
Bois d'Amont	1 723	1 697	- 1,5 %
Lamoura	579	661	+ 14,2 %
Prémanon	1 133	1 219	+ 8,6 %
Les Rousses	3 263	3 727	+ 14,2 %
<b>TOTAL</b>	<b>6 698</b>	<b>7 304</b>	<b>+ 9,1 %</b>

Population DGF 2019
2 012
1 034
2 167
5 253
<b>10 466</b>

Sources : Evolution et structure de la population

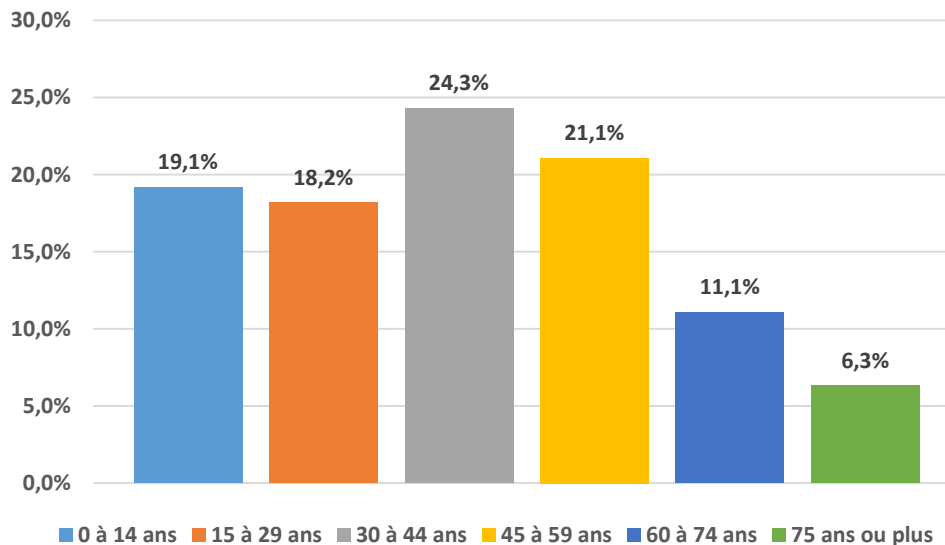
# Contexte général

## Structure de la population par tranches d'âge

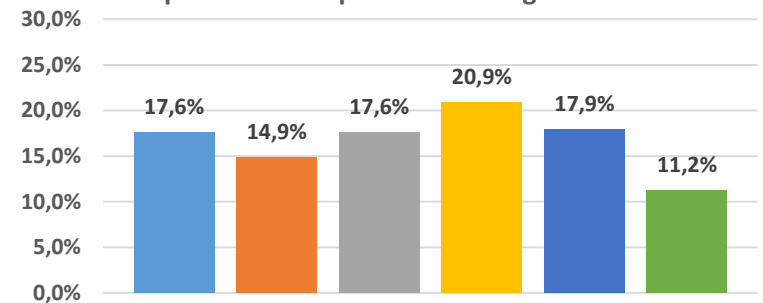
5

- \* Une population présentant une structuration plus jeune que celle au niveau départemental ou national

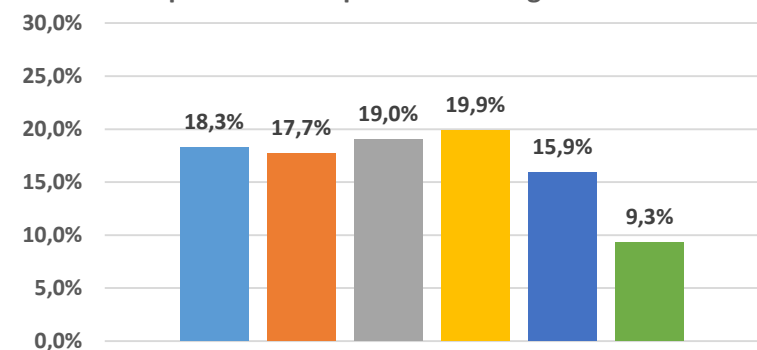
Population 2016 par tranche d'âge - CCSR



Population 2016 par tranche d'âge - Jura



Population 2016 par tranche d'âge - France



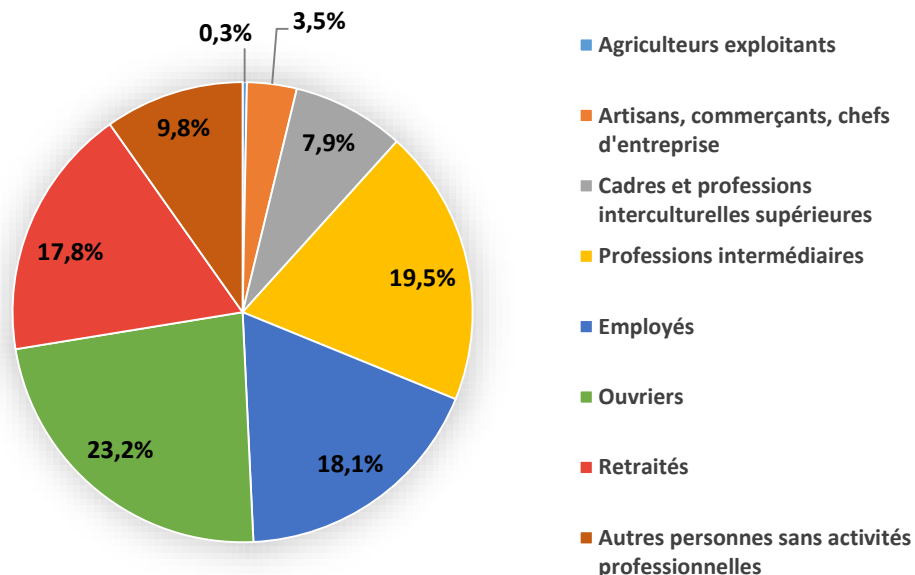
# Contexte général

## Catégories socioprofessionnelles

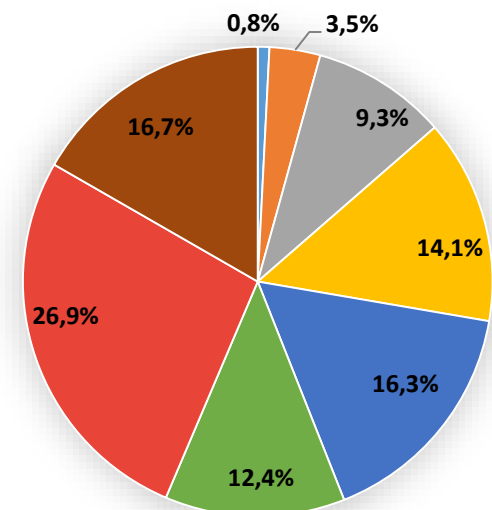
6

- \* En comparaison avec le niveau national, la population de la CCSR est davantage ouvrière et se caractérise par une proportion inférieure de retraités et d'autres personnes sans activité professionnelle.

Répartition de la population 2016 (de 15 ans et plus)  
selon la catégorie socioprofessionnelle - CCSR



Répartition de la population 2016 (de 15 ans ou plus)  
selon la catégorie socioprofessionnelle - France



Source : INSEE, Recensements de la population 2016.

# Contexte général

## Revenus de la population

7

- \* Revenus déclarés par les ménages en 2016 – médiane (valeur qui coupe l'ensemble en deux parties égales)

	Nombre de ménages fiscaux	Revenu annuel déclaré médian
Bois d'Amont	710	33 812 €
Lamoura	283	31 095 €
Prémanon	512	35 753 €
Les Rousses	1 707	34 103 €
<b>TOTAL EPCI CCSR</b>	<b>3 212</b>	<b>33 990 €</b>
<b>JURA</b>	<b>114 164</b>	<b>20 831 €</b>
<b>FRANCE</b>	<b>27 209 787 €</b>	<b>20 809 €</b>

- \* La CCSR est le 4<sup>ème</sup> EPCI au niveau national (sur 1 244 EPCI) en termes de revenu annuel déclaré médian.

# Contexte général

## Un territoire à dominante touristique

8

- \* Nombre de résidences principales et secondaires (2016)

	Résidences principales		Résidences secondaires		TOTAL
Lamoura	265	40 %	393	60 %	658
Bois d'Amont	731	75 %	244	25 %	975
Prémanon	510	35 %	966	65 %	1 476
Les Rousses	1 716	51 %	1 625	49 %	3 341
<b>TOTAL</b>	<b>3 222</b>	<b>50 %</b>	<b>3 228</b>	<b>50 %</b>	<b>6 450</b>

Source : INSEE – Recensements de la population

- \* **24 094 lits touristiques** en 2018 (dont 7 956 lits marchands et 16 138 lits en résidences secondaires), **en hausse** de 1,88 % par rapport à 2017

Source : Observatoire du tourisme de la CCSR



# Contexte général

## Activité économique (1/4)

9

- \* Un territoire dont les revenus issus de l'activité frontalière (Suisse) sont conséquents

Commune	Part des actifs frontaliers (2013)
Bois d'Amont	62,8 %
Lamoura	32,3 %
Prémanon	48,8 %
Les Rousses	44,7 %

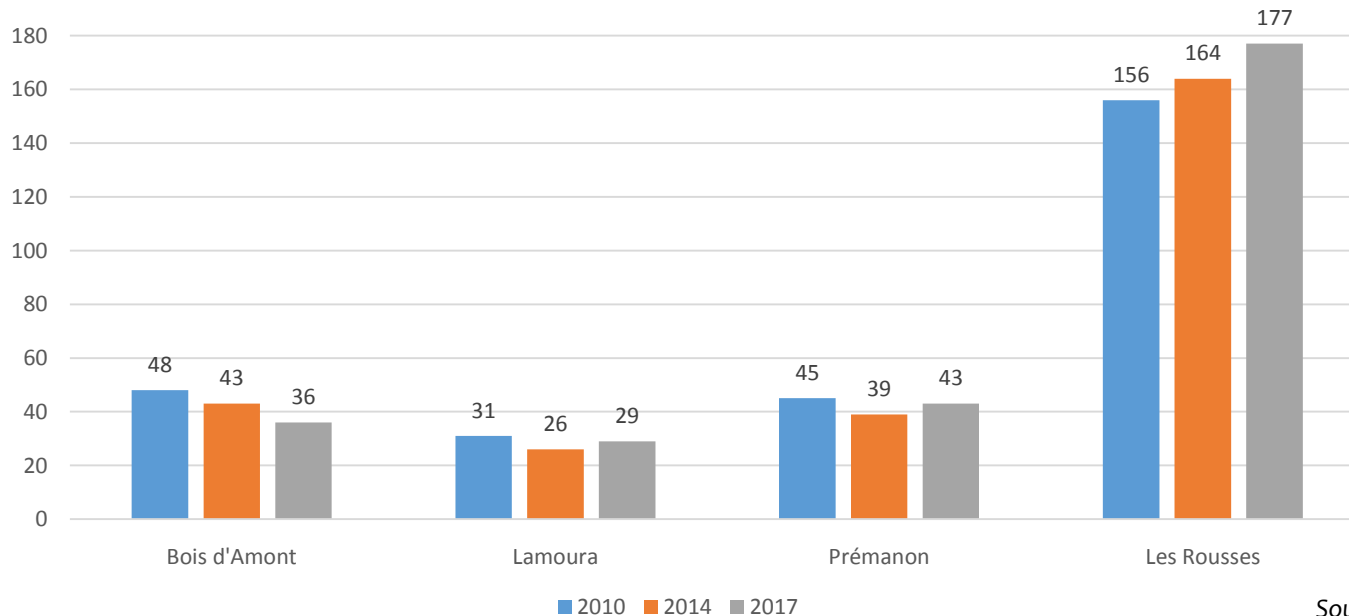
# Contexte général

## Activité économique (2/4)

10

- \* Une évolution disparate du nombre d'entreprises selon les communes

Nombre d'établissements inscrits au RCS  
(registre du commerce et des sociétés)



# Contexte général

## Activité économique (3/4)

11

- \* Les trois principales entreprises contributrices en termes de CFE (cotisation foncière des entreprises) sont :
  - la SAS FROMAGERIES ARNAUD FRERES (Les Rousses)
  - la SA LACROIX EMBALLAGES (Bois d'Amont)
  - la SAS SEVVR (Lamoura)

# Contexte général

## Activité économique (4/4)

12

- \* Une activité économique marquée par le secteur touristique :
  - **44 760 contacts physiques** dans les offices de tourisme de la Station des Rousses (hiver 2018/2019 et été 2019) \*
  - **328 401 nuitées marchandes** déclarées en hiver 2017/2018 et été 2018 (dont 63 % en hiver et 37 % en été) \*
  - des retombées économiques estimées à **28 millions d'euros** en 2012-2013 (hors excursionnistes) \*\*

\* Source : Observatoire du tourisme de la CCSR

\*\* Source : Contrat de Station 2014-2020, page 28.

# Contexte général

## Synthèse

13

- \* En résumé, la CCSR se caractérise par :
  - une démographie favorable
  - une population active à majorité ouvrière et ayant de forts revenus
  - un territoire dont l'économie repose principalement sur l'activité frontalière et le secteur touristique

# RAPPORT D'ORIENTATIONS BUDGÉTAIRES

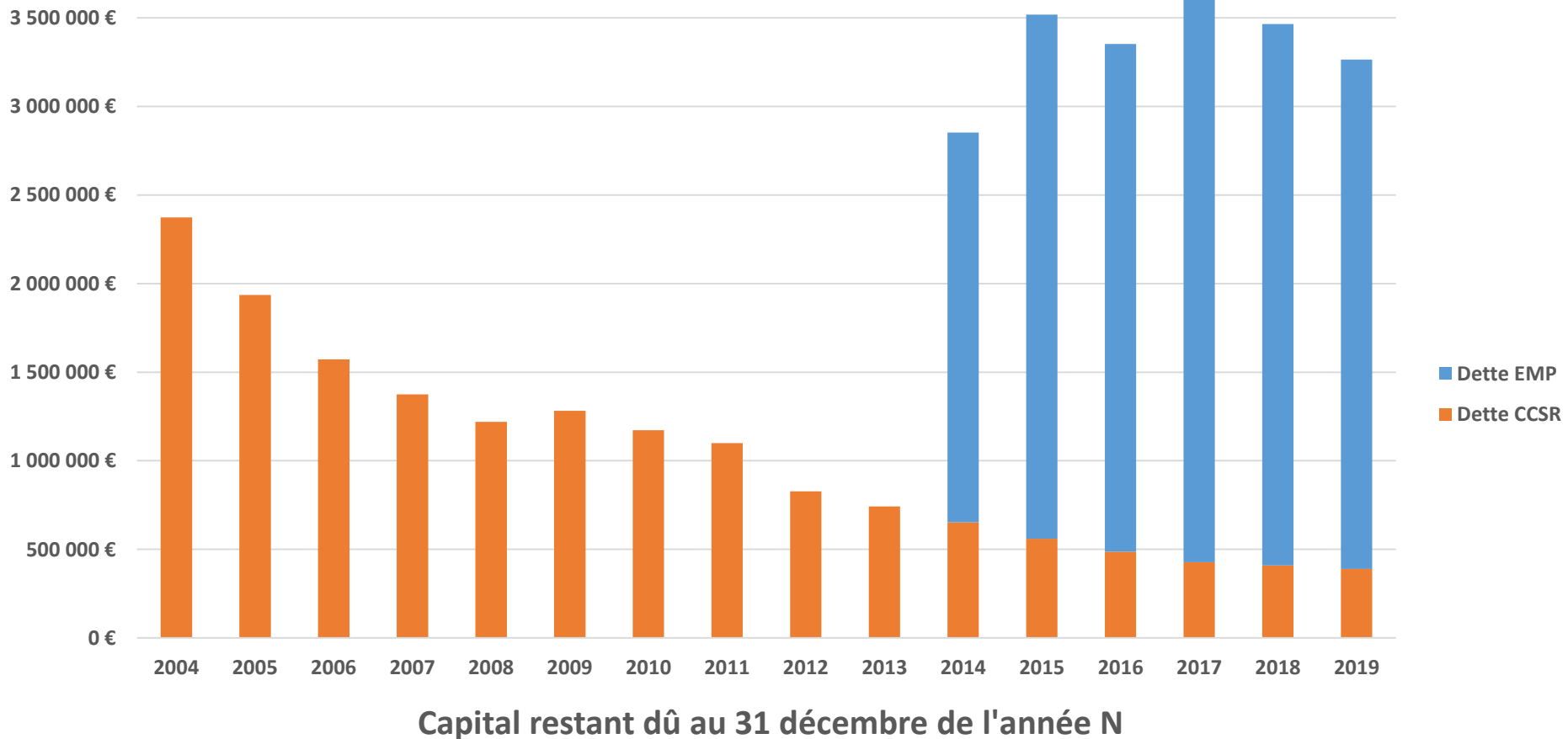
2020

**Rétrospective 2010-2019**

# Rétrospective 2010-2019

## Evolution de l'encours de dette

15



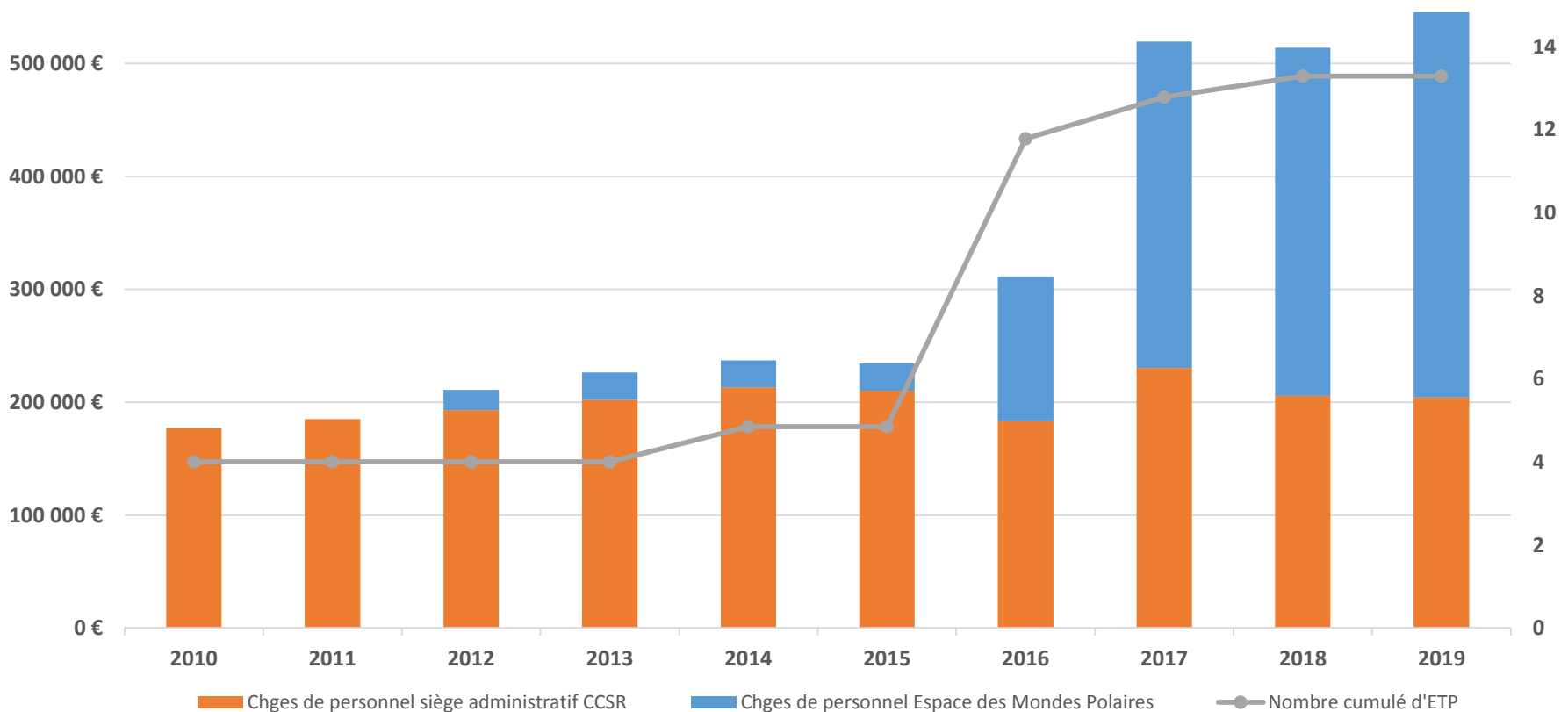
# Rétrospective 2010-2019

## Evolution des charges de personnel et du nombre d'ETP (Equivalents Temps Plein)

16

Charges de personnel de l'année N

Nombre d'ETP au 31 décembre

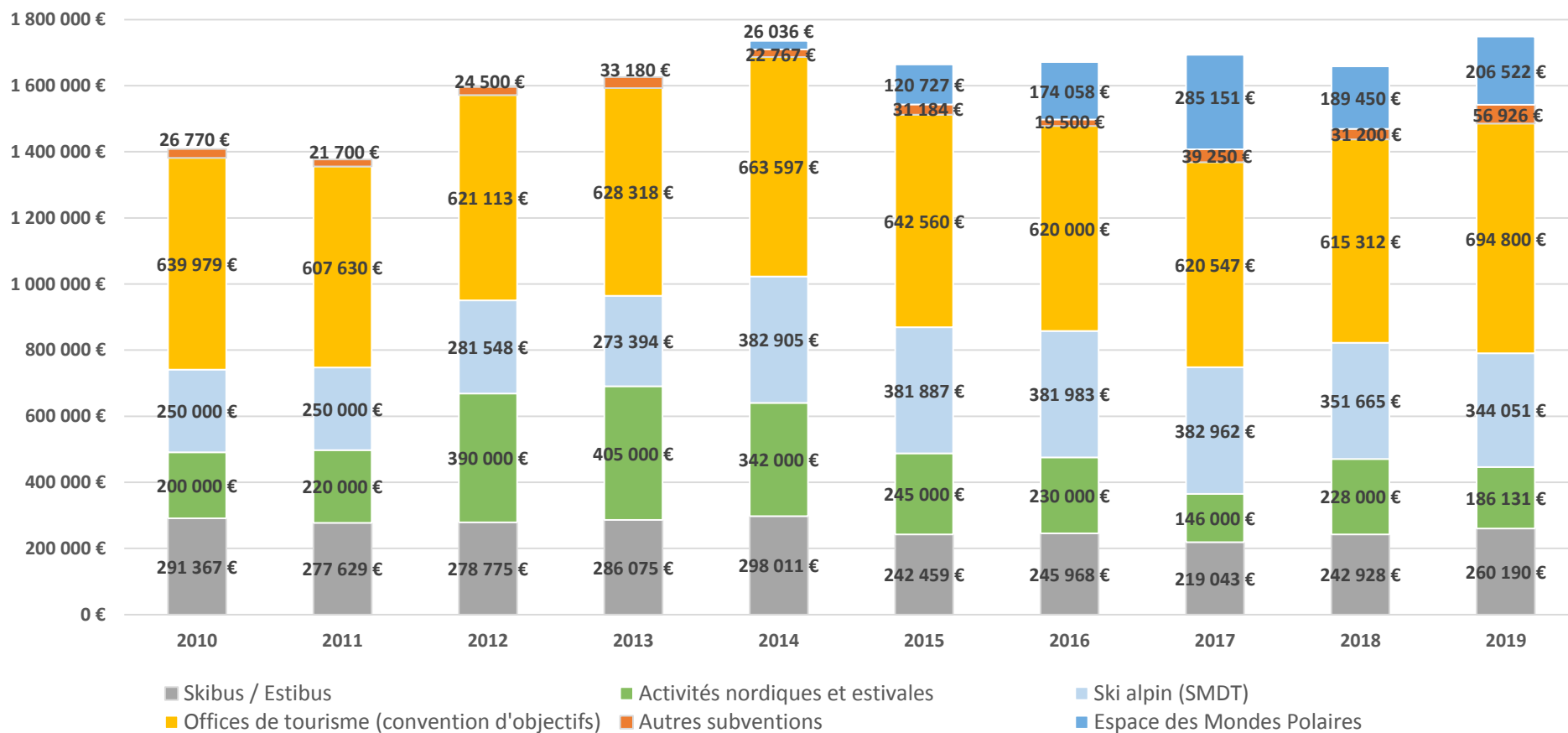




# Rétrospective 2010-2019

## Evolution des principales dépenses de fonctionnement

17

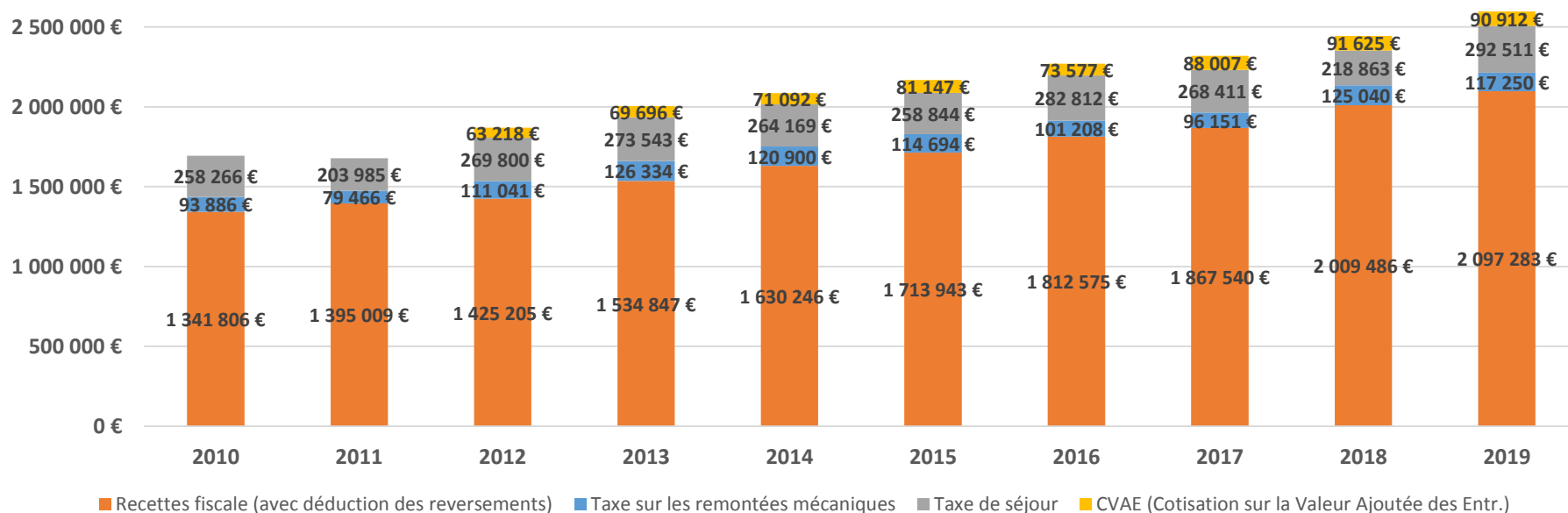


# Rétrospective 2010-2019

## Evolution des taux et des recettes fiscales

18

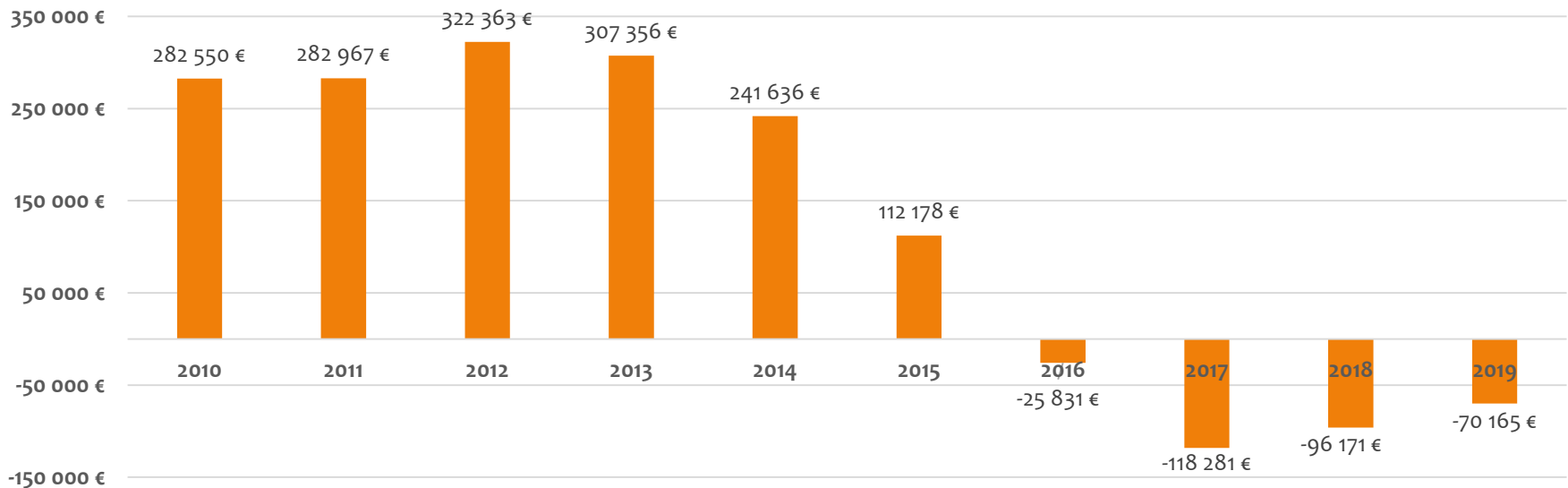
	2010	2011	2012	2013	2014	2015	2016	2017	2018	2019
Coefficient d'évolut° des taux (hors CFE de zone)	3,00%	3,00%	2,50%	3,00%	1,50%	3,00%	2,00%	2,00%	4,00%	0,00%
Taxe d'habitation	3,66%	7,32%	7,50%	7,73%	7,85%	8,09%	8,25%	8,42%	8,76%	8,76%
Taxe sur le foncier bâti	7,45%	7,68%	7,87%	8,11%	8,23%	8,48%	8,65%	8,82%	9,17%	9,17%
Taxe sur le foncier non bâti	10,17%	10,98%	11,25%	11,59%	11,77%	12,12%	12,37%	12,62%	13,12%	13,12%
Cotisation foncière des entreprises (hors zone)	2,95%	6,04%	6,19%	6,38%	6,48%	6,67%	6,81%	6,95%	7,23%	7,23%
Cotisation foncière des entreprises (zone)	7,74%	19,34%	19,68%	19,89%	20,16%	20,23%	20,51%	20,88%	21,11%	21,11%



# Rétrospective 2010-2019

## Evolution des participations de l'Etat (en fonctionnement)

19



Détails du calcul :

$$\begin{aligned} &+ \text{ Dotation globale de fonctionnement versée par l'Etat} \\ &- \text{ Fonds de péréquation des ressources intercommunales et communales} \\ &- \text{ Contribution au redressement des finances publiques} \\ \hline &= \text{ Participations de l'Etat} \end{aligned}$$

# Rétrospective 2010-2019

## Autres participations significatives

20

	2010	2011	2012	2013	2014	2015	2016	2017	2018	2019
Reversement taxe professionnelle SOGESTAR	65 101 €	65 700 €	65 400 €	65 400 €	65 400 €	0 €	0 €	0 €	0 €	0 €
Participation SOGESTAR + TELEDOLÉ + SOGESTAR Suisse au Skibus	51 516 €	43 973 €	83 316 €	53 794 €	83 505 €	62 093 €	50 894 €	20 940 €	83 690 €	92 974 €
Dividendes SAEM SOGESTAR	20 000 €	40 000 €	0 €	21 055 €	84 222 €	58 961 €	50 533 €	0 €	0 €	58 955 €
FDTP (Fonds départemental de la TP)	0 €	38 662 €	75 935 €	57 460 €	34 034 €	34 035 €	25 697 €	31 671 €	22 023 €	10 295 €
Participation commune de Prémanon au déficit de l'EMP	0 €	0 €	0 €	0 €	0 €	0 €	0 €	15 000 €	15 000 €	15 000 €
<b>TOTAL</b>	<b>136 617 €</b>	<b>188 335 €</b>	<b>224 651 €</b>	<b>197 709 €</b>	<b>267 160 €</b>	<b>155 088 €</b>	<b>127 124 €</b>	<b>67 611 €</b>	<b>120 713 €</b>	<b>177 224 €</b>

# Rétrospective 2010-2019

## Evolution de la capacité d'autofinancement

21

	2010	2011	2012	2013	2014	2015	2016	2017	2018	2019
<b>CAF brute ou Epargne brute</b> (recettes réelles de fonctionnement - dépenses réelles de fonct.)	284 281 €	442 680 €	426 281 €	568 433 €	501 180 €	427 407 €	336 785 €	154 322 €	149 390 €	186 320 €
<i>Evolution par rapport à l'année précédente</i>	-49%	56%	-4%	33%	-12%	-15%	-21%	-54%	-3%	25%

	2010	2011	2012	2013	2014	2015	2016	2017	2018	2019
<b>CAF nette ou Epargne nette</b> (CAF brute - remboursement du capital de la dette)	147 147 €	113 470 €	127 702 €	456 434 €	398 894 €	334 678 €	263 301 €	96 273 €	130 528 €	166 991 €
<i>Evolution par rapport à l'année précédente</i>	-64%	-23%	13%	257%	-13%	-16%	-21%	-63%	36%	28%

\* Amélioration de la CAF nette depuis 2018

# Rétrospective 2010-2019

## Synthèse

22

- \* La période 2010-2019 se caractérise par :
  - désendettement de la collectivité jusqu'en 2013 puis une hausse de l'endettement à partir de 2014
  - rupture dans l'évolution des charges de personnel en 2016 liée à l'ouverture de l'Espace des Mondes Polaires
  - un effort mené en 2015 sur certains postes de dépenses (Activités nordiques estivales / Skibus – Estibus / Offices de tourisme)
  - une augmentation annuelle moyenne des taux de fiscalité locale de 2,4 %
  - une perte de 450 000 € de recettes entre 2014 et 2019 (dotations de l'Etat et autres participations)
  - amélioration de la CAF nette à partir de 2018

# RAPPORT D'ORIENTATIONS BUDGÉTAIRES

2020

**Prospective 2020-2024**

The bottom of the page features a decorative graphic consisting of several overlapping, wavy, horizontal bands in various shades of orange and brown, creating a sense of movement and depth.

# Prospective 2020-2024

## Les hypothèses des recettes de fonctionnement

24

### **Evolution de la fiscalité (aucune augmentation des taux):**

Taxe d'Habitation résidences principales : +0.9% sur la base en 2020, identique en 2021, puis remplacé par une part de la TVA à partir de 2022

Taxe d'Habitation résidences secondaires : + 1.2% sur les bases

Taxe sur le Foncier Bâti : +2% par an sur les bases

Taxe sur Foncier Non Bâti et Cotisation Foncière des Entreprises : + 1,5% par an sur les bases

CVAE et TEOM : + 1,5% par an

GEMAPI : +2% par an

Taxe de séjour : produit constant

Taxe sur les remontées mécaniques : produit constant (125 000€ / an)

**Evolution de la DGF** : dotation d'intercommunalité reste stable

**Participations** : participation de la SOGESTAR et de la SOGESTAR SUISSE au service Skibus à hauteur de 90 000€ / an

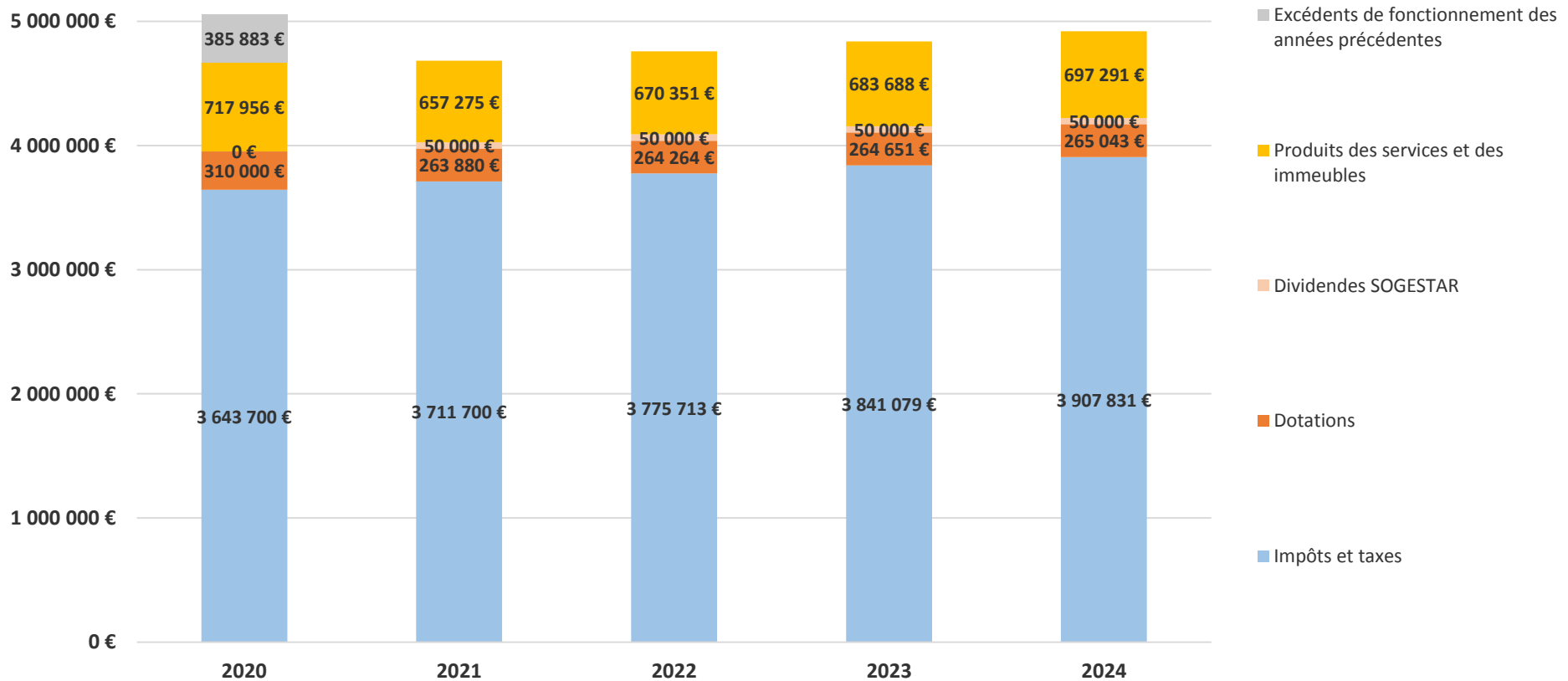
**Produits des services et revenus des immeubles** : participation aux JOJ du département et de la région en 2020 ; + 2% par an



# Prospective 2020-2024

## Origine des recettes de fonctionnement

25



# Prospective 2020-2024

## Les hypothèses des dépenses de fonctionnement

26

**Charges de la dette (prise en compte des nouveaux emprunts) :** 3 concernant la fibre , 1 pour le renouvellement d'une dameuse, 1 pour le solde de la construction de l'EMP, 2 pour la subvention versée au musée de la boissellerie, 1 pour la maîtrise d'œuvre du jardin de Rouxy et 1 pour la maîtrise d'œuvre de la voie verte

**Charges à caractère général :** indexation annuelle de 1% ; le solde des dépenses liées aux Jeux Olympiques de la Jeunesse est imputé sur 2020

**Charges de personnel :** + 2% par an pour les charges salariales et 1% par an pour les indemnités des élus

**Contributions au FNGIR (Fonds national de garantie individuel des ressources) et au FPIC (Fonds national de péréquation des ressources intercommunales et communales) :**

FNGIR : maintien à son niveau de 2013 (185 000 € par an) ;

FPIC : maintien du montant du prélèvement par rapport à son niveau de 2018 (170 000€ par an).

**Participation au budget annexe « Activité été-hiver » :** frais mutualisés supplémentaires de 20 000€ en 2020 en raison d'un chiffre d'affaires alpin réduit , puis indexation à 1% par an

**Subventions :**

Convention d'objectifs : indexation à 1% par an

Autres subventions : participation à la coupe du monde de ski de fond répartie entre 2020 et 2021

**Contributions aux organes de regroupement :**

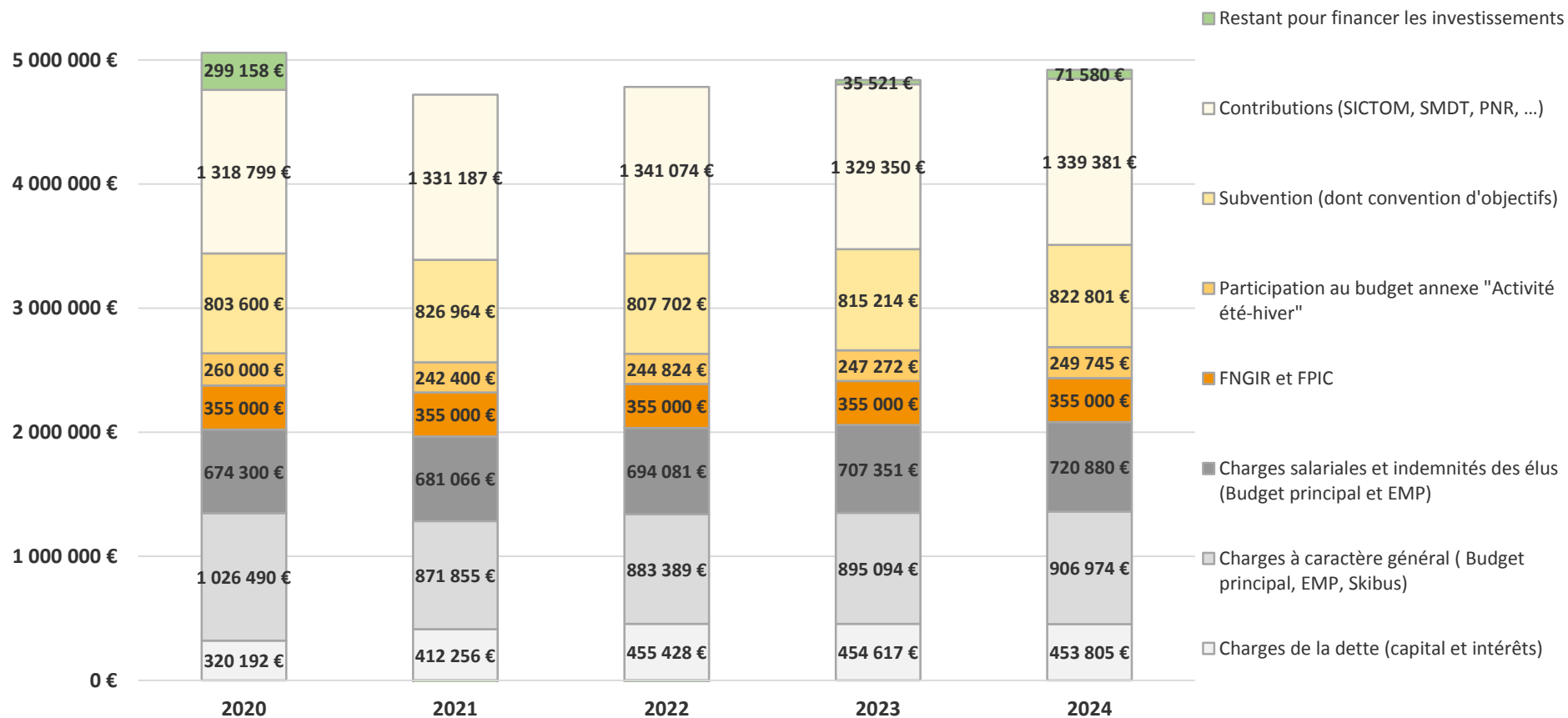
SMDT : éléments communiqués par le SMDT en février 2020 et avec le planning de ce projet tel qu'il est connu à ce jour ;

PNR et SICTOM : indexation à 1% par an

# Prospective 2020-2024

## Ventilation des dépenses de fonctionnement

27



# Prospective 2020-2024

## Les ratios financiers

28

	2020	2021	2022	2023	2024
Recettes courantes de fonctionnement	4 671 656 €	4 632 855 €	4 710 327 €	4 789 418 €	4 870 166 €
Dépenses courantes de fonctionnement	4 438 189 €	4 308 472 €	4 326 070 €	4 349 281 €	4 394 780 €
<b>Epargne de gestion</b>	<b>233 467 €</b>	<b>324 383 €</b>	<b>384 258 €</b>	<b>440 138 €</b>	<b>475 386 €</b>
Produits financiers (dividendes SOGESTAR)	0 €	50 000 €	50 000 €	50 000 €	50 000 €
Charges financières (intérêts des emprunts)	63 346 €	73 871 €	77 123 €	71 919 €	66 643 €
<b>Epargne brute</b>	<b>170 121 €</b>	<b>300 513 €</b>	<b>357 134 €</b>	<b>418 219 €</b>	<b>458 742 €</b>
Remboursement du capital de la dette CCSR	256 847 €	338 385 €	378 305 €	382 698 €	387 162 €
<b>Epargne nette</b>	<b>-86 725 €</b>	<b>-37 873 €</b>	<b>-21 171 €</b>	<b>35 521 €</b>	<b>71 580 €</b>

Pour mémoire, la CCSR s'était fixée un objectif de 250 000 € d'épargne net visant à autofinancer 300 000 € d'investissements.

# Prospective 2020-2024

## Programme d'investissements

29

Dépenses d'investissement	2020	2021	2022	2023	2024	Total
Voie verte	140 000 €	1 000 000 €	1 000 000 €	740 000 €	0 €	2 880 000 €
Aménagement numérique	531 720 €	423 225 €	0 €	0 €	0 €	954 945 €
Zone ludique de l'Omnibus	300 000 €	1 285 000 €	1 200 000 €	0 €	0 €	2 785 000 €
Renouvellement dameuses	370 000 €	0 €	207 000 €	0 €	0 €	577 000 €
Musée de la boissellerie	171 000 €	171 000 €	0 €	0 €	0 €	342 000 €
Renouvellement véhicules	30 000 €	18 000 €	0 €	30 000 €	0 €	78 000 €
Platelage du lac des Rousses	0 €	180 000 €	0 €	0 €	0 €	180 000 €
Investissements courants	323 000 €	100 000 €	100 000 €	100 000 €	100 000 €	723 000 €
<b>Total</b>	<b>1 865 720 €</b>	<b>3 177 225 €</b>	<b>2 507 000 €</b>	<b>870 000 €</b>	<b>100 000 €</b>	<b>8 519 945 €</b>

Recettes d'investissement	2020	2021	2022	2023	2024	Total
Voie verte	100 000 €	664 040 €	664 040 €	491 390 €	0 €	1 919 470 €
Aménagement numérique	531 720 €	423 225 €	0 €	0 €	0 €	954 945 €
Zone ludique de l'Omnibus	300 000 €	1 067 458 €	996 848 €	0 €	0 €	2 364 306 €
Renouvellement dameuses	370 000 €	0 €	53 956 €	0 €	0 €	423 956 €
Musée de la boissellerie	171 000 €	171 000 €	0 €	0 €	0 €	342 000 €
Renouvellement véhicules	4 921 €	2 953 €	0 €	4 921 €	0 €	12 795 €
Platelage du lac des Rousses	0 €	59 527 €	0 €	0 €	0 €	59 527 €
Investissements courants	130 000 €	16 404 €	16 404 €	16 404 €	16 404 €	195 616 €
<b>Total</b>	<b>1 607 641 €</b>	<b>2 404 607 €</b>	<b>1 731 248 €</b>	<b>512 715 €</b>	<b>16 404 €</b>	<b>6 272 615 €</b>

<b>Reste à financer par la collectivité</b>	<b>258 079 €</b>	<b>772 618 €</b>	<b>775 752 €</b>	<b>357 285 €</b>	<b>83 596 €</b>	<b>2 247 330 €</b>
---	------------------	------------------	------------------	------------------	-----------------	--------------------

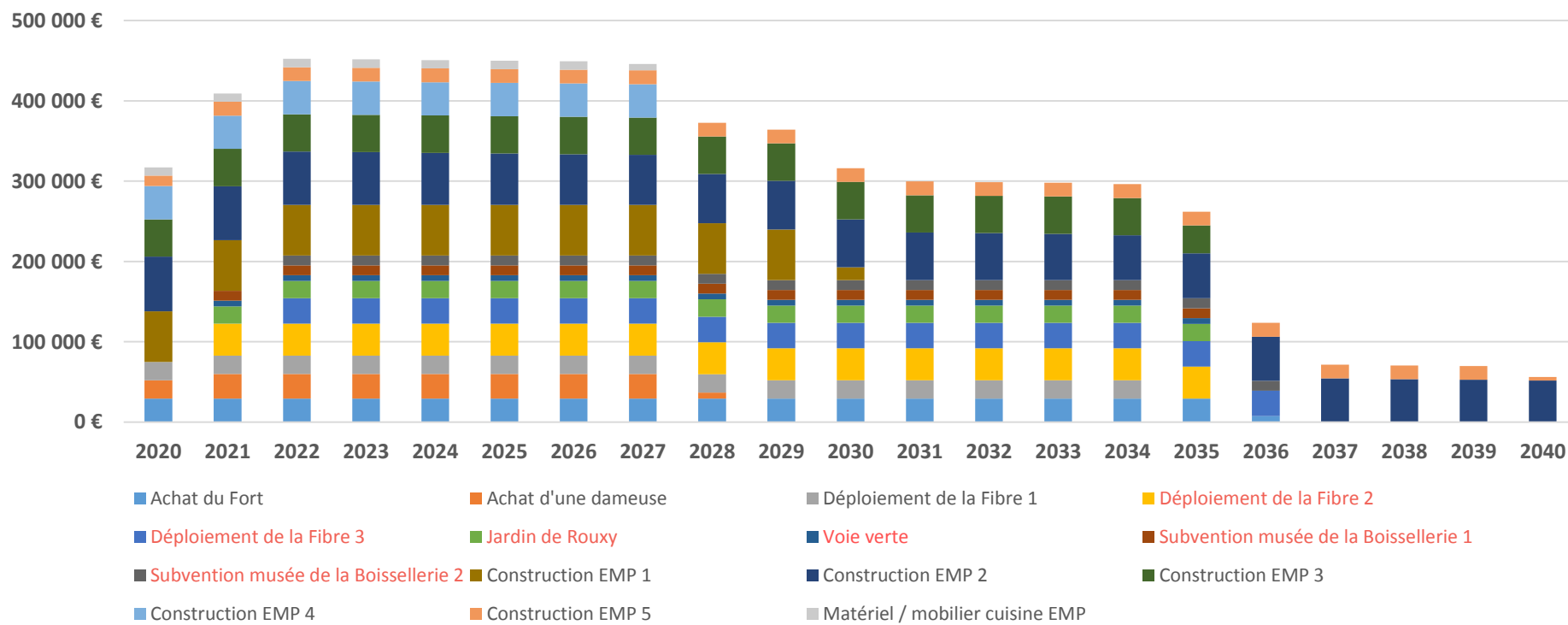
En se basant sur ce que dégage la section de fonctionnement, il est impossible de financer l'ensemble des investissements à partir de 2021

Explication : la CCSR a une capacité d'emprunt maximale de 990 000 € en se basant sur ce que dégage la section de fonctionnement en 2024 (71 000 €)

# Prospective 2020-2024

## Evolution des annuités de la dette sur les 20 prochaines années

30



Emprunt souscrit

Emprunt non souscrit : hypothèse emprunt sur 15 ans à un taux fixe de 1%

# Prospective 2020-2024

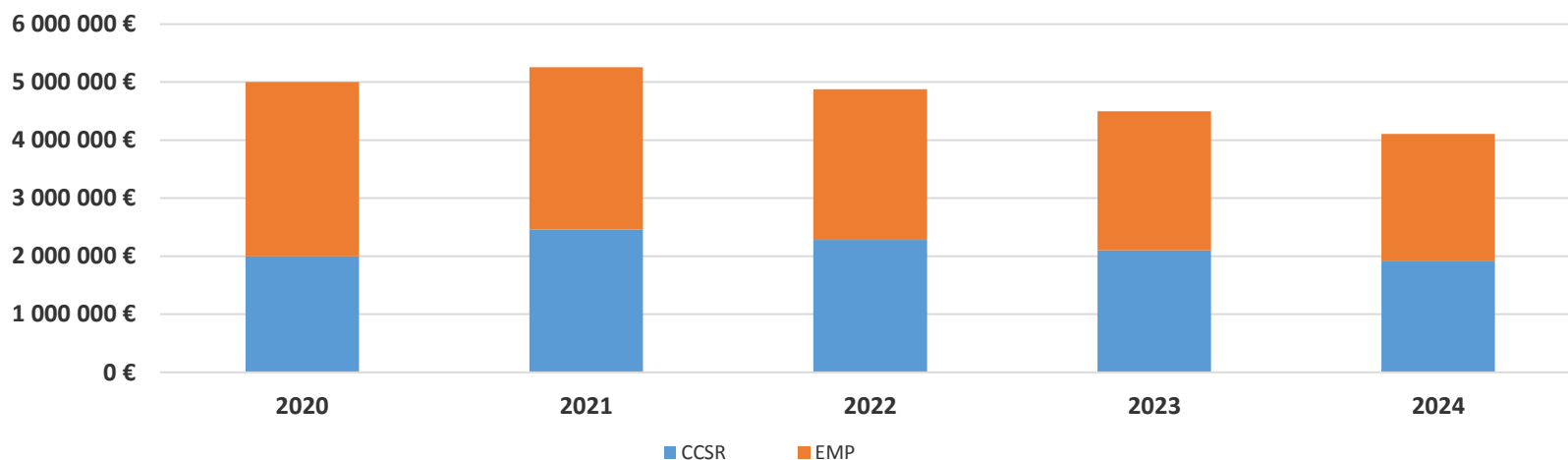
## Evolution de la capacité de désendettement

31

	2020	2021	2022	2023	2024
<b>Encours de la dette au 31 décembre</b>	4 998 045 €	5 255 659 €	4 877 354 €	4 494 657 €	4 107 495 €
<b>Capacité de désendettement</b>	<b>29,4 ans</b>	<b>17,5 ans</b>	<b>13,7 ans</b>	<b>10,7 ans</b>	<b>9,0 ans</b>

Grille d'analyse de la capacité de désendettement  
communément admise

< 8 ans	8 - 11 ans	11 - 15 ans	> 15 ans
---------	------------	-------------	----------



Capital restant dû au 31 décembre de l'année N

# RAPPORT D'ORIENTATIONS BUDGÉTAIRES

2020

*LE MERCREDI 19 FÉVRIER 2020*